



รายงานการประเมินความเสี่ยงการทุจริต
ประจำปีงบประมาณ
พ.ศ.๒๕๖๕

เทศบาลตำบลนาบอน
อำเภอนาบอน จังหวัดนครศรีธรรมราช



บันทึกข้อความ

ส่วนราชการ สำนักปลัดเทศบาล เทศบาลตำบลนาบอน

ที่ นศ ๕๓๔๐๑/

วันที่ ๑๗ พฤศจิกายน ๒๕๖๔

เรื่อง รายงานการประเมินความเสี่ยงการทุจริต ตามการประเมินคุณธรรมและความโปร่งใสในการดำเนินงานของหน่วยงานภาครัฐ (Integrity and Transparency Assessment : ITA) ประจำปีงบประมาณ พ.ศ. ๒๕๖๕

เรียน นายกเทศมนตรีตำบลนาบอน

ตามที่คณะกรรมการป้องกันและปราบปรามการทุจริตแห่งชาติ (สำนักงานปปช.) ได้ดำเนินการ ประเมินคุณธรรมและความโปร่งใสในการดำเนินงานของหน่วยงานภาครัฐ (Integrity and Transparency Assessment : ITA) เพื่อเป็นมาตรฐานการป้องกันการทุจริตและเป็นกลไกในการสร้างความตระหนักให้หน่วยงานภาครัฐมีการดำเนินงานอย่างโปร่งใสมีคุณธรรมนั้น

เพื่อให้เกิดความมั่นใจว่าการดำเนินงานของเทศบาลตำบลนาบอนจะปราศจากการทุจริตในทุกรูปแบบหรือหากมีการกระทำการทุจริตเกิดขึ้นองค์กรสามารถรับทราบได้อย่างทันท่วงทีรวมถึงส่งเสริมพัฒนาและปรับปรุงมาตรการป้องกันการทุจริตให้เหมาะสมและสอดคล้องกับสภาพแวดล้อม

ในการนี้จึงได้ทำการประเมินความเสี่ยงการทุจริตของเทศบาลตำบลนาบอน ตามแนวทางประเมินความเสี่ยงทุจริตของสำนักคณะกรรมการป้องกันและปราบปรามการทุจริตในภาครัฐ (สำนักงานป.ป.ท.) รายละเอียดการประเมินปรากฏตามเอกสารที่ได้แนบมาพร้อมนี้

จึงเรียนมาเพื่อโปรดทราบ

(นางรัชพรรณ ช่องวารินทร์)
นักทรัพยากรบุคคลชำนาญการ

(นางจิราวดี หัสดีสาร)
หัวหน้าสำนักปลัดเทศบาล
๑๗ พ.ย. ๒๕๖๔

๑๗ พ.ย. ๒๕๖๔

(นายสมพร บุญทรง)
นายกเทศมนตรี
๑๗ พ.ย. ๒๕๖๔

(นายวิเชียร รัตนสุภา)
ปลัดเทศบาล
๑๗ พ.ย. ๒๕๖๔

รายงานการประเมินความเสี่ยงการทุจริต
เทศบาลตำบลนาบอน
ประจำปีงบประมาณ พ.ศ. ๒๕๖๕

๑. หลักการและเหตุผล

ด้วยสำนักงานคณะกรรมการป้องกันและปราบปรามการทุจริตแห่งชาติ (สำนักงาน ป.ป.ช.) ได้พัฒนาเครื่องมือการประเมินเชิงบวกเพื่อเป็นมาตรฐานการป้องกันการทุจริตและเป็นกลไกในการสร้างความตระหนักให้หน่วยงานภาครัฐ มีการดำเนินงานอย่างโปร่งใส และมีคุณธรรม โดยใช้ชื่อว่า “การประเมินคุณธรรมและความโปร่งใสในการดำเนินงานของหน่วยงานภาครัฐ (Integrity and Transparency Assessment : ITA) เพื่อให้เกิดความมั่นใจว่าการดำเนินงานขององค์กรจะปราศจากการทุจริตในทุกรูปแบบหรือหากมีการกระทำทุจริตเกิดขึ้นองค์กรก็สามารถรับทราบและตอบโต้ได้อย่างทันท่วงที รวมถึงการส่งเสริมพัฒนาและปรับปรุงมาตรการป้องกันและปราบปรามการทุจริตให้เหมาะสมและสอดคล้อง ตามสภาพแวดล้อมทางธุรกิจหรือรูปแบบการกระทำทุจริตที่มีการเปลี่ยนแปลงไปอย่างรวดเร็วและซับซ้อน มากขึ้น โดยให้ถือเป็นส่วนหนึ่งของการปฏิบัติงานประจำ

เทศบาลตำบลนาบอนจึงได้จัดทำการประเมินความเสี่ยงการทุจริต (Fraud Risk-Assessments: FRAs) ตามแนวทางประเมิน ความเสี่ยงทุจริตของสำนักงานคณะกรรมการป้องกันและปราบปรามการทุจริตในภาครัฐ (สำนักงาน ป.ป.ท.) เพื่อให้มั่นใจได้ว่า เทศบาลตำบลนาบอน มีกลไกการบริหารจัดการความเสี่ยงทั้งในเชิงป้องกัน การค้นหาหรือตรวจจับ และการตอบสนองต่อการทุจริตของการดำเนินงานที่อาจก่อให้เกิดการทุจริตหรือความขัดแย้งทางผลประโยชน์ ซึ่งอาจส่งผลกระทบต่อภาพลักษณ์ชื่อเสียง และความเชื่อมั่นของประชาชน

๒. วัตถุประสงค์

๑. เพื่อให้การประเมินความเสี่ยงการทุจริต มีความสอดคล้องกับนโยบายการบริหารงานของเทศบาลตำบลนาบอน และเป็นไปตามแนวทางประเมินความเสี่ยงทุจริตของสำนักงานคณะกรรมการป้องกันและปราบปรามการทุจริตในภาครัฐ (สำนักงาน ป.ป.ท.)

๒. เพื่อพัฒนาและปรับปรุงมาตรการควบคุมความเสี่ยงการทุจริต

๓. เพื่อส่งเสริมให้บุคลากรของเทศบาลตำบลนาบอนทุกระดับของเกิดความตระหนัก และให้ความสำคัญต่อการบริหารความเสี่ยงการทุจริต และร่วมสร้างวัฒนธรรมที่ดีในการต่อต้านการทุจริตคอร์รัปชันในทุกรูปแบบ ปฏิบัติหน้าที่ด้วยความซื่อสัตย์สุจริต และหลีกเลี่ยงการกระทำที่ก่อให้เกิดผลประโยชน์ทับซ้อน

๓. คำจำกัดความ

การทุจริต หมายถึง การปฏิบัติ หรือละเว้นการปฏิบัติในตำแหน่งหน้าที่ หรือการใช้อำนาจในตำแหน่งหน้าที่โดยมิชอบในทุกรูปแบบ ไม่ว่าจะเป็นการให้หรือรับสินบน การนำเสนอ หรือการให้คำมั่นว่าจะให้ การขอ หรือการเรียกร้อง ทั้งที่เป็น ทรัพย์สินหรือผลประโยชน์อื่นใด ที่เป็นการขัดต่อศีลธรรม จริยธรรม และกฎหมาย กฎ ระเบียบ นโยบาย ต่อเจ้าหน้าที่ของรัฐหรือบุคคลอื่นใดที่ดำเนินธุรกิจกับองค์กร เพื่อให้ได้มาซึ่งประโยชน์ อันมิควรได้ทั้งต่อองค์กร ตนเอง หรือผู้ที่เกี่ยวข้อง

ประโยชน์ส่วนบุคคล หมายถึง การที่บุคคลทั่วไปในสถานะเอกชน หรือเจ้าพนักงานของรัฐในสถานะเอกชนได้ทำกิจกรรมหรือได้กระทำการต่าง ๆ เพื่อประโยชน์ส่วนตน ครอบครัว ญาติ เพื่อน หรือกลุ่มในสังคมที่มีความสัมพันธ์ ในรูปแบบต่าง ๆ เช่น การประกอบอาชีพ การทุจริต การค้า การลงทุน เพื่อหาประโยชน์ในทางการเงินหรือในทางทรัพย์สินต่าง ๆ เป็นต้น

ประโยชน์ส่วนรวม (ประโยชน์สาธารณะ) หมายถึง การที่บุคคลใด ๆ ในสถานะที่เป็นเจ้าพนักงานของรัฐ ได้กระทำการใด ๆ ตามหน้าที่ หรือได้ปฏิบัติหน้าที่ซึ่งมีวัตถุประสงค์หรือมีเป้าหมายเพื่อประโยชน์ของส่วนรวม หรือการรักษาประโยชน์ส่วนรวมที่เป็นประโยชน์ของรัฐ อันเป็นการดำเนินการในอีกส่วนหนึ่งที่แยกออกจากการดำเนินการตามหน้าที่ในสถานะของเอกชน

การทำหน้าที่ของเจ้าพนักงานของรัฐจึงมีความเกี่ยวเนื่องเชื่อมโยงกับอำนาจหน้าที่ตามกฎหมาย และจะมีรูปแบบของความสัมพันธ์หรือมีการกระทำในลักษณะต่าง ๆ ที่เหมือนหรือคล้ายกับการกระทำของบุคคลในสถานะเอกชน เพียงแต่การกระทำในสถานะที่เป็นเจ้าพนักงานของรัฐกับการกระทำในสถานะเอกชนจะมีความแตกต่างกันที่วัตถุประสงค์ เป้าหมาย หรือประโยชน์สุดท้ายที่แตกต่างกัน

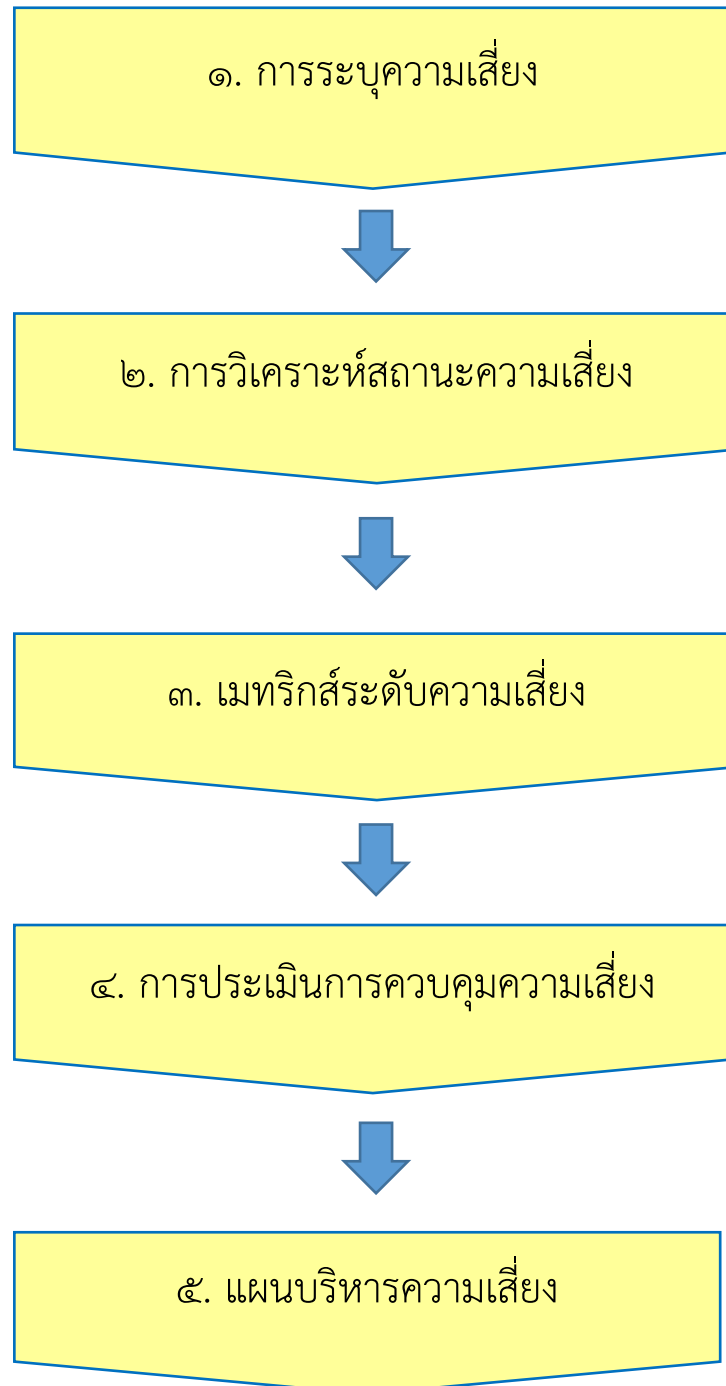
การขัดกันระหว่างประโยชน์ส่วนบุคคลกับประโยชน์ส่วนรวม หมายถึง การที่เจ้าพนักงานของรัฐได้ตกอยู่ในฐานะเป็นผู้มีส่วนได้เสียในรูปแบบต่าง ๆ ตามที่กฎหมายบัญญัติห้ามไว้ และเจ้าพนักงานของรัฐผู้นั้นยังได้เข้าไปพิจารณาดำเนินการในกิจการสาธารณะที่เป็นการดำเนินการตามอำนาจหน้าที่ในกิจการของรัฐเพื่อประโยชน์ของรัฐ แต่เมื่อเจ้าพนักงานของรัฐผู้พิจารณาได้มีผลประโยชน์ส่วนตนเข้าไปแอบแฝงหรือได้นำประโยชน์ส่วนตนเข้าไปมีอิทธิพลต่อการตัดสินใจ รวมถึงการมีส่วนได้เสียในรูปแบบต่าง ๆ ในการดำเนินการตามอำนาจหน้าที่ของการดำเนินงานที่เป็นกิจการส่วนรวมของรัฐ เช่น การบริหารงานภาครัฐ หรือในการจัดทำบริการสาธารณะของรัฐ การพิจารณาดำเนินการดังกล่าวข้างต้นของเจ้าพนักงานของรัฐที่ได้นำประโยชน์ส่วนตนเข้ามาเกี่ยวข้องกับการตัดสินใจ ในการดำเนินการใด ๆ ที่เป็นงานในอำนาจหน้าที่ของเจ้าพนักงานของรัฐ การดำเนินการที่กล่าวมาข้างต้น จึงเป็นการกระทำที่เป็นการขัดกันระหว่างประโยชน์ส่วนบุคคลกับประโยชน์ส่วนรวม

๔. ขอบเขตประเมินความเสี่ยงการทุจริต

การประเมินความเสี่ยงการทุจริตของเทศบาลตำบลนาบอน แบ่งออกเป็น ๓ ด้าน ดังนี้

๑. ความเสี่ยงการทุจริตในการขัดกันระหว่างประโยชน์ส่วนบุคคลกับประโยชน์ส่วนรวม
๒. ความเสี่ยงการทุจริตที่เกี่ยวข้องกับการการใช้จ่ายเงินในตำแหน่งหน้าที่
๓. ความเสี่ยงการทุจริตในความโปร่งใสของการใช้จ่ายงบประมาณและการบริหารจัดการทรัพยากรภาครัฐ

๕. ขั้นตอนการประเมินความเสี่ยง



ขั้นตอนที่ ๑ การระบุความเสี่ยง

ระบุความเสี่ยง อธิบายรายละเอียด รูปแบบ พฤติการณ์ความเสี่ยง

ที่	โอกาส/ความเสี่ยงการทุจริต	ประเภทความเสี่ยงการทุจริต	
		Known Factor	Unknown Factor
๑	การขัดกันระหว่างผลประโยชน์ส่วนตัวกับผลประโยชน์ส่วนรวม - เจ้าหน้าที่ใช้ประโยชน์จากการรับรู้ข้อมูลภายในเพื่อประโยชน์ของตนเอง - การรับของขวัญหรือผลประโยชน์ต่างๆที่ไม่เหมาะสมและมีผลต่อการปฏิบัติงานของเจ้าหน้าที่ - การนำเครื่องใช้สำนักงานต่างๆ กลับไปใช้ที่บ้านหรือการนำรถยนต์ในราชการไปใช้เพื่องานส่วนตัว		✓
๒	การใช้ดุลพินิจในตำแหน่งหน้าที่ - มีกระบวนการงานที่เกี่ยวข้องกับการใช้ดุลพินิจของเจ้าหน้าที่และเจ้าหน้าที่ไม่ได้ดำเนินการ หรือละเลยการใช้ดุลพินิจ ในการดำเนินการ หรือดำเนินการอย่างบิดเบือนไม่เป็นไปตามหลักกฎหมาย หรือดำเนินการล่าช้า		✓
๓	การใช้จ่ายงบประมาณและการบริหารจัดการทรัพยากรภาครัฐ - การเบิกจ่ายเงิน หรือขออนุมัติเบิกจ่ายเงินที่ไม่ถูกต้องตรงกับความเป็นจริง - การใช้จ่ายเงินงบประมาณมากเกินไปจนความจำเป็น หรือผิดวัตถุประสงค์		✓

หมายเหตุ

Known Factor	ความเสี่ยงทั้งปัญหา/พฤติกรรมที่เคยรับรู้ว่าจะเคยเกิดมาก่อนคาดหมายได้ว่ามีโอกาสที่จะเกิดซ้ำ หรือมีประวัติอยู่แล้ว
Unknown Factor	ปัจจัยความเสี่ยงมาจากการพยากรณ์ ประมาณการล่วงหน้า ในอนาคต ปัญหา/พฤติกรรม ความเสี่ยงที่อาจจะเกิดขึ้น

ขั้นตอนที่ ๒ การวิเคราะห์สถานะความเสี่ยง

ขั้นตอนที่ ๒ ให้นำข้อมูลจากตารางที่ ๑ มาวิเคราะห์เพื่อแสดงสถานะความเสี่ยงการทุจริตของแต่ละโอกาส/ความเสี่ยงการทุจริต ออกตามรายสีไฟจราจร เขียว เหลือง ส้ม แดง โดยระบุสถานะของความเสี่ยงในช่องไฟสีจราจร

ความหมายของสถานะความเสี่ยงตามสีไฟจราจร มีรายละเอียด ดังนี้

- สถานะสีเขียว : ความเสี่ยงระดับต่ำ
- สถานะสีเหลือง : ความเสี่ยงระดับปานกลาง และสามารถให้ความรอบคอบระมัดระวังในระหว่างปฏิบัติงานตามปกติควบคุมดูแลได้
- สถานะสีส้ม : ความเสี่ยงระดับสูง เป็นกระบวนการที่มีผู้เกี่ยวข้องหลายคน หลายหน่วยงาน ภายในองค์กร มีหลายขั้นตอนจนยากต่อการควบคุมหรือไม่มีอำนาจควบคุมข้ามหน่วยงานตามหน้าที่ปกติ
- สถานะสีแดง : ความเสี่ยงระดับสูงมาก เป็นกระบวนการที่เกี่ยวข้องกับบุคคลภายนอก คนที่ไม่รู้จัก ไม่สามารถตรวจสอบได้ชัดเจน ไม่สามารถกำกับติดตามได้อย่างใกล้ชิดหรือสม่ำเสมอ

ตารางที่ ๒ ตารางแสดงสถานะความเสี่ยง (แยกตามรายสีไฟจราจร)

ที่	โอกาส/ความเสี่ยงการทุจริต	เขียว	เหลือง	ส้ม	แดง
๑	การขัดกันระหว่างผลประโยชน์ส่วนตัวกับผลประโยชน์ส่วนรวม - เจ้าหน้าที่ใช้ประโยชน์จากการรับรู้ข้อมูลภายในเพื่อประโยชน์ของตนเอง - การรับของขวัญหรือผลประโยชน์ต่างๆที่ไม่เหมาะสมและมีผลต่อการปฏิบัติงานของเจ้าหน้าที่ - การนำเครื่องใช้สำนักงานต่างๆ กลับไปใช้ที่บ้าน หรือการนำรถยนต์ในราชการไปใช้เพื่องานส่วนตัว	✓			
๒	การใช้ดุลพินิจในตำแหน่งหน้าที่ - มีกระบวนการที่เกี่ยวข้องกับการใช้ดุลพินิจของเจ้าหน้าที่และเจ้าหน้าที่ไม่ได้ดำเนินการ หรือละเลยการใช้ดุลพินิจ ในการดำเนินการ หรือดำเนินการอย่างบิดเบือน ไม่เป็นไปตามหลักกฎหมาย หรือดำเนินการล่าช้า		✓		
๓	การใช้จ่ายงบประมาณและการบริหารจัดการทรัพยากรภาครัฐ - การเบิกจ่ายเงิน หรือขออนุมัติเบิกจ่ายเงินที่ไม่ถูกต้องตรงกับความเป็นจริง - การใช้จ่ายเงินงบประมาณมากเกินไปจนความจำเป็น หรือผิดวัตถุประสงค์	✓			

ขั้นตอนที่ ๓ เมทริกส์ระดับความเสี่ยง (Risk Level Matrix)

ขั้นตอนที่ ๓ นำโอกาส/ความเสี่ยงการทุจริต ที่มีสถานะความเสี่ยงระดับสูงจนถึงความเสี่ยงระดับสูงมาก ที่เป็นสีส้มและสีแดง จากตารางที่ ๒ มาทำการหาค่าความเสี่ยงรวมซึ่งได้จากระดับความจำเป็นของการเฝ้าระวัง ที่มีค่า ๑ - ๓ คูณด้วยระดับความรุนแรงของผลกระทบที่มีค่า ๑ - ๓ เช่นกัน โดยมีเกณฑ์การให้ค่า ดังนี้

๓.๑ ระดับความจำเป็นของการเฝ้าระวัง มีแนวทางในการพิจารณา ดังนี้

- ถ้าเป็นกิจกรรมหรือขั้นตอนหลักที่สำคัญของกระบวนการนั้น ๆ แสดงว่ากิจกรรมหรือขั้นตอนนั้นเป็น MUST หมายถึงมีความจำเป็นสูงของการเฝ้าระวังความเสี่ยงการทุจริตที่ต้องทำการป้องกันไม่ดำเนินการไม่ได้ ค่าของ MUST คือ ค่าที่อยู่ในระดับ ๓ หรือ ๒

- ถ้าเป็นกิจกรรมหรือขั้นตอนนั้นเป็นกิจกรรม หรือขั้นตอนรองของกระบวนการนั้น ๆ แสดงว่ากิจกรรมหรือขั้นตอนนั้นเป็น SHOULD หมายถึงมีความจำเป็นต่ำในการเฝ้าระวังความเสี่ยงการทุจริต ค่าของ SHOULD คือ ค่าที่อยู่ในระดับ ๑ เท่านั้น

๓.๒ ระดับความรุนแรงของผลกระทบ มีแนวทางในการพิจารณา ดังนี้ กิจกรรมหรือขั้นตอนการปฏิบัติ นั้นเกี่ยวข้องกับผู้มีส่วนได้ส่วนเสีย Stakeholders รวมถึงหน่วยงานกำกับดูแล พันธมิตรภาคีเครือข่าย ค่าอยู่ที่ ๒ หรือ ๓

- กิจกรรมหรือขั้นตอนการปฏิบัติงานนั้นเกี่ยวข้องกับผลกระทบทางการเงิน รายได้ลด รายจ่ายเพิ่ม Financial ค่าอยู่ที่ ๒ หรือ ๓

- กิจกรรมหรือขั้นตอนการปฏิบัติงานนั้นผลกระทบต่อผู้ใช้บริการ กลุ่มเป้าหมาย Customer/User ค่าอยู่ที่ ๒ หรือ ๓

- กิจกรรมหรือขั้นตอนการปฏิบัติงานนั้นผลกระทบต่อกระบวนการภายใน Internal Process หรือกระทบด้านการเรียนรู้องค์ความรู้ Learning & Growth ค่าอยู่ที่ ๑ หรือ ๒

ตารางที่ ๓ SCORING ทะเบียนข้อมูลที่ต้องเฝ้าระวัง (ตารางเมทริกส์ระดับความเสี่ยง (Risk level matrix))

ขั้นตอนย่อยที่มีความเสี่ยงทุจริต	ระดับความจำเป็นของการเฝ้าระวัง	ระดับความรุนแรงของผลกระทบ	ค่าความเสี่ยงรวม จำเป็น x รุนแรง
๑. การขัดกันระหว่างผลประโยชน์ส่วนตัวกับผลประโยชน์ส่วนรวม	๒	๑	๒
๒. การใช้ดุลพินิจในตำแหน่งหน้าที่	๒	๒	๔
๓. การใช้จ่ายงบประมาณและการบริหารจัดการทรัพยากรภาครัฐ	๒	๑	๒

ขั้นตอนที่ ๔ การประเมินการควบคุมความเสี่ยง (Risk – Control Matrix Assessment)

ขั้นตอนที่ ๔ ให้นำค่าเฉลี่ยรวม (จำเป็น x รุนแรง) จากตารางที่ ๓ มาทำการประเมินการควบคุมการทุจริตว่ามีระดับการควบคุมความเสี่ยงการทุจริตอยู่ในระดับใด เมื่อเทียบกับคุณภาพการจัดการ (คุณภาพการจัดการ สอดส่อง ใฝ่ระวังในงานปกติ) โดยเกณฑ์คุณภาพการจัดการ จะแบ่งออกเป็น ๓ ระดับ ดังนี้

ดี : จัดการได้ทันทีทุกครั้งที่เกิดความเสี่ยง ไม่กระทบถึงผู้ใช้บริการ/ผู้รับมอบผลงาน องค์กร ไม่มีผลเสียหายทางการเงิน ไม่มีรายจ่ายเพิ่ม

พอใช้ : จัดการได้โดยส่วนใหญ่มีบางครั้งที่จัดการไม่ได้ กระทบถึงผู้ใช้บริการ/ผู้รับมอบผลงาน องค์กร แต่ยอมรับได้ มีความเข้าใจ

อ่อน : จัดการไม่ได้หรือได้เพียงส่วนน้อย การจัดการเพิ่มเกิดจากรายจ่าย มีผลกระทบถึงผู้ใช้บริการ/ผู้รับมอบผลงานและยอมรับไม่ได้ ไม่มีความเข้าใจ

ตารางที่ ๔ ตารางการประเมินการควบคุมความเสี่ยง

ที่	โอกาส/ความเสี่ยงการทุจริต	คุณภาพการจัดการ	ค่าประเมินการควบคุมความเสี่ยงการทุจริต		
			ค่าความเสี่ยงระดับต่ำ	ค่าความเสี่ยงระดับปานกลาง	ค่าความเสี่ยงระดับสูง
๑	การขัดกันระหว่างผลประโยชน์ส่วนตัวกับผลประโยชน์ส่วนรวม	ดี	✓		
๒	การใช้ดุลพินิจในตำแหน่งหน้าที่	พอใช้		✓	
๓	การใช้จ่ายงบประมาณและการบริหารจัดการทรัพยากรภาครัฐ	ดี	✓		

ขั้นตอนที่ ๕ แผนบริหารความเสี่ยง

ขั้นตอนที่ ๕ ให้เลือกเหตุการณ์ที่มีความเสี่ยงสูงสุดจากการประเมินการควบคุมความเสี่ยง (Risk – Control Matrix Assessment) ในตารางที่ ๔ ที่อยู่ในช่องค่าความเสี่ยงอยู่ในระดับสูง ปานกลาง ต่ำ มาทำแผนบริหารความเสี่ยงการทุจริตตามลำดับความรุนแรง (กรณีหน่วยงานทำการประเมินการควบคุมความเสี่ยงในตารางที่ ๔ ไม่พบว่าความเสี่ยงอยู่ในระดับสูง ปานกลาง ต่ำ เลยแต่พบว่าความเสี่ยงการทุจริตอยู่ในระดับต่ำหรือค่อนข้างต่ำ ให้จัดทำแผนบริหารความเสี่ยงในเชิงเฝ้าระวังความเสี่ยงการทุจริตหรือให้หน่วยงานพิจารณาเลือกภารกิจงาน หรือกระบวนการหรือภารกิจงานที่อาจก่อให้เกิดหรือมีโอกาสดเกิดความเสี่ยงการทุจริตนำมาประเมินความเสี่ยงการทุจริตเพิ่มเติม)

แผนการประเมินความเสี่ยงการทุจริต ของเทศบาลตำบลนาบอน ประจำปีงบประมาณ พ.ศ.๒๕๖๕

ที่	โครงการ/ กิจกรรม	ประเด็น/ขั้นตอน/ กระบวนการ ดำเนินงาน	เหตุการณ์ความ เสี่ยงที่อาจจะ เกิดขึ้น	ปัจจัยเสี่ยงที่อาจมี ผลกระทบ/กระตุ้น ให้เกิดการทุจริต	การควบคุม/ ระเบียบที่ เกี่ยวข้อง	ประเมินระดับ ความเสี่ยง			มาตรการป้องกันเพื่อไม่ให้เกิด การทุจริต	ตัวชี้วัด ผลสำเร็จ
						ต่ำ	กลาง	สูง		
๑.	การปฏิบัติงาน ตามหลัก ธรรมาภิบาล	การใช้ดุลพินิจใน ตำแหน่งหน้าที่	<ul style="list-style-type: none"> - มีกระบวนการที่เกี่ยวข้องกับการใช้ดุลพินิจของเจ้าหน้าที่และเจ้าหน้าที่ไม่ได้ดำเนินการ หรือ ละเลยการใช้ดุลพินิจในการดำเนินการ หรือดำเนินการอย่างบิดเบือน ไม่เป็นไปตามหลักกฎหมาย หรือดำเนินการล่าช้า 	<ul style="list-style-type: none"> - เจ้าหน้าที่ขาดความรู้ความเข้าใจในหลักการใช้ดุลพินิจในการปฏิบัติงาน - ผู้บังคับบัญชาขาดการควบคุมดูแลเจ้าหน้าที่ผู้ปฏิบัติงานอย่างใกล้ชิด - เจ้าหน้าที่ผู้ปฏิบัติงานขาดความรู้ความเข้าใจ ความเชี่ยวชาญในระเบียบ กฎหมายที่เกี่ยวข้องกับการ 	<ul style="list-style-type: none"> -ประกาศก.ท.จ. นครศรีธรรมราช เรื่อง หลักเกณฑ์เกี่ยวกับจริยธรรมของพนักงานเทศบาล ลูกจ้าง และพนักงานจ้าง พ.ศ.๒๕๕๘ -ประกาศก.ท.จ. นครศรีธรรมราช เรื่อง หลักเกณฑ์และเงื่อนไขในการสอบสวนการลงโทษทางวินัย พ.ศ.๒๕๕๘ และที่แก้ไขเพิ่มเติมถึง 		✓		<p>๑.ประกาศมาตรการตรวจสอบการใช้ดุลพินิจ เพื่อใช้เป็นแนวทางในการปฏิบัติ</p> <p>- ผู้บังคับบัญชาทุกระดับชั้นปฏิบัติตนเป็นแบบอย่างที่ดีแก่ผู้ใต้บังคับบัญชา ปฏิบัติงานด้วยความซื่อสัตย์สุจริต กำกับดูแล และติดตามการปฏิบัติงานตลอดจนการใช้ดุลพินิจของผู้ใต้บังคับบัญชาให้เป็นไปตามกฎหมาย ระเบียบ ประกาศ ข้อบังคับ คำสั่ง หลักเกณฑ์อื่นใดที่เกี่ยวข้องกับการปฏิบัติ เช่น คู่มือการปฏิบัติงาน หรือ หลักเกณฑ์มาตรฐานการ</p>	จำนวน เรื่องที่ ปช.ชี้มูล ความผิด

ที่	โครงการ/ กิจกรรม	ประเด็น/ขั้นตอน/ กระบวนการ ดำเนินงาน	เหตุการณ์ความ เสี่ยงที่อาจจะ เกิดขึ้น	ปัจจัยเสี่ยงที่อาจมี ผลกระทบ/กระตุ้น ให้เกิดการทุจริต	การควบคุม/ ระเบียบที่ เกี่ยวข้อง	ประเมินระดับ ความเสี่ยง			มาตรการป้องกันเพื่อไม่ให้ เกิดการทุจริต	ตัวชี้วัด ผลสำเร็จ
						ต่ำ	กลาง	สูง		
				ปฏิบัติหน้าที่ หรือ ตามคำสั่งที่ได้รับ มอบหมาย - เจ้าหน้าที่ขาด ความรู้ความเข้าใจ ในหลักธรรมาภิบาล หรือละเลยการ ปฏิบัติตนตาม ข้อบังคับเทศบาล ตำบลนาบอนว่า ด้วยจรรยา ข้าราชการส่วน ท้องถิ่น	(ฉบับที่ ๓) พ.ศ. ๒๕๖๓ - ประมวล จริยธรรม ข้าราชการส่วน ท้องถิ่น - ประมวล จริยธรรมข้าราชการ เมืองท้องถิ่น ฝ่ายบริหาร -พรบ.ประกอบ รัฐธรรมนูญว่าด้วย การป้องกันและ ปราบปรามการ ทุจริต พ.ศ.๒๕๖๑				ปฏิบัติงาน บนพื้นฐานของ ของความสุจริต เป็นธรรม รับผิดชอบ ถูกต้องชอบธรรม และสามารถตรวจสอบได้ใน ทุกขั้นตอนการปฏิบัติงาน -ให้ ผู้ปฏิบัติงานพัฒนา กระบวนการทำงานให้มี ประสิทธิภาพ และจัดให้มี คู่มือการปฏิบัติงานหรือหลัก เกณฑ์มาตรฐานของการ ปฏิบัติงานที่ แสดงถึง กระบวนการ ขั้นตอน ระยะเวลาการปฏิบัติงาน อย่างชัดเจนเพื่อเป็นกรอบ การปฏิบัติงานเพื่อลดความ	

ที่	โครงการ/ กิจกรรม	ประเด็น/ขั้นตอน/ กระบวนการ ดำเนินงาน	เหตุการณ์ความ เสี่ยงที่อาจจะ เกิดขึ้น	ปัจจัยเสี่ยงที่อาจมี ผลกระทบ/กระตุ้น ให้เกิดการทุจริต	การควบคุม/ ระเบียบที่ เกี่ยวข้อง	ประเมินระดับ ความเสี่ยง			มาตรการป้องกันเพื่อไม่ให้เกิด การทุจริต	ตัวชี้วัด ผลสำเร็จ
						ต่ำ	กลาง	สูง		
									<p>ผิดพลาดในการใช้ดุลพินิจ</p> <p>-ให้ผู้ปฏิบัติงานรายงานผลการดำเนินงานหรือการปฏิบัติงานที่เป็นไปตามกฎหมาย กฎระเบียบ ประกาศ ข้อบังคับ คำสั่ง หลักเกณฑ์ อื่นใด ที่เกี่ยวข้องกับการปฏิบัติงานหรือไม่เป็นไปตามคู่มือการปฏิบัติงานหรือหลักเกณฑ์มาตรฐานของการปฏิบัติงาน ต่อผู้บังคับบัญชาตามลำดับเพื่อให้ส่วนงานที่เกี่ยวข้องดำเนินการหาข้อเท็จจริง วิเคราะห์ เสนอแนวทางแก้ไขปัญหา หรือร่วมกันหาแนวทางแก้ไขปัญหา</p>	

ที่	โครงการ/ กิจกรรม	ประเด็น/ขั้นตอน/ กระบวนการ ดำเนินงาน	เหตุการณ์ความ เสี่ยงที่อาจจะ เกิดขึ้น	ปัจจัยเสี่ยงที่อาจมี ผลกระทบ/กระตุ้น ให้เกิดการทุจริต	การควบคุม/ ระเบียบที่ เกี่ยวข้อง	ประเมินระดับ ความเสี่ยง			มาตรการป้องกันเพื่อไม่ให้เกิด การทุจริต	ตัวชี้วัด ผลสำเร็จ
						ต่ำ	กลาง	สูง		
									<p>๒. ส่งเจ้าหน้าที่เข้ารับการอบรมหรือจัดฝึกอบรม เพื่อให้มีความรู้ความชำนาญในการปฏิบัติงานในหน้าที่ เพื่อให้สามารถใช้ดุลพินิจในการดำเนินการปฏิบัติงานในตำแหน่งหน้าที่ หรือตามที่ได้รับมอบหมายได้อย่างถูกต้องรวดเร็ว และเป็นไปตามกฎหมายที่เกี่ยวข้อง</p> <p>๓. ส่งเจ้าหน้าที่เข้ารับการอบรมหรือจัดฝึกอบรม เพื่อให้มีความรู้ในด้านคุณธรรมจริยธรรมและการปฏิบัติหน้าที่ด้วยความสุจริต ตามหลักธรรมาภิบาล</p>	

ที่	โครงการ/ กิจกรรม	ประเด็น/ขั้นตอน/ กระบวนการ ดำเนินงาน	เหตุการณ์ความ เสี่ยงที่อาจจะ เกิดขึ้น	ปัจจัยเสี่ยงที่อาจมี ผลกระทบ/กระตุ้น ให้เกิดการทุจริต	การควบคุม/ ระเบียบที่ เกี่ยวข้อง	ประเมินระดับ ความเสี่ยง			มาตรการป้องกันเพื่อไม่ให้เกิด การทุจริต	ตัวชี้วัด ผลสำเร็จ
						ต่ำ	กลาง	สูง		
๒.	การป้องกันการ ขัดกันระหว่าง ผลประโยชน์ส่วน ตนกับ ผลประโยชน์ ส่วนรวม เพื่อต่อต้านการ ทุจริต	การขัดกันระหว่าง ผลประโยชน์ส่วนตัว กับผลประโยชน์ ส่วนรวม	<ul style="list-style-type: none"> - กระทำการอย่างใด อย่างหนึ่งตาม อำนาจหน้าที่เพื่อ ส่วนรวม เพื่อ หน่วยงาน แต่ตนเอง มีผลประโยชน์ส่วน บุคคลหรือพวกพ้อง เกี่ยวข้องในเรื่อง นั้นๆ - เจ้าหน้าที่ใช้ ประโยชน์จากการรับรู้ ข้อมูลภายในเพื่อ ประโยชน์ของตนเอง - การรับของขวัญหรือ ผลประโยชน์ต่างๆที่ เหมาะสมต่อการ ปฏิบัติงานของ 	<ul style="list-style-type: none"> - เจ้าหน้าที่ขาด ความรู้ความเข้าใจ ในเรื่องการขัดกัน ระหว่าง ผลประโยชน์ส่วน ตนกับผลประโยชน์ ส่วนรวม หรือ ผลประโยชน์ทับ ซ้อน - เจ้าหน้าที่ละเลย การปฏิบัติตาม ข้อบังคับว่าด้วย จรรยาข้าราชการ ส่วนท้องถิ่นหรือ ตามประมวล จริยธรรมที่ เกี่ยวข้อง 	<ul style="list-style-type: none"> -ประกาศก.ท.จ. นครศรีธรรมราช เรื่อง หลักเกณฑ์ เกี่ยวกับจริยธรรม ของพนักงาน เทศบาล ลูกจ้าง และพนักงานจ้าง พ.ศ.๒๕๕๘ -ประกาศก.ท.จ. นครศรีธรรมราช เรื่อง หลักเกณฑ์ และเงื่อนไขในการ สอบสวนการ ลงโทษทางวินัย พ.ศ.๒๕๕๘ และที่ แก้ไขเพิ่มเติมถึง 	✓			<ul style="list-style-type: none"> ๑.ผู้บริหารประกาศนโยบายการ ต่อต้านการรับสินบน เพื่อ ป้องกันการทุจริตและประพฤติ มิชอบ ๒. ออกมาตรการป้องกันการ ขัดกันระหว่างผลประโยชน์ส่วน ตนกับผลประโยชน์ส่วนรวม - ก า หนด ด บ ท บ า ท ข อ ง ผู้บังคับบัญชาและเจ้าหน้าที่ ผู้ปฏิบัติงานทุกระดับ ร่วมกัน สอดส่องและป้องกันการกระทำ ที่เข้าข่ายการขัดกันระหว่าง ผลประโยชน์ ส่วนตนกับ ผลประโยชน์ส่วนรวม โดยไม่ ละเลยหรือเพิกเฉยต่อการ กระทำที่เข้าข่ายดังกล่าว ตลอดจนให้ความร่วมมือในการ ตรวจสอบข้อเท็จจริงต่างๆ 	จำนวน เรื่องที่ ปปช.ชี้มูล ความผิด

ที่	โครงการ/ กิจกรรม	ประเด็น/ขั้นตอน/ กระบวนการ ดำเนินงาน	เหตุการณ์ความ เสี่ยงที่อาจจะ เกิดขึ้น	ปัจจัยเสี่ยงที่อาจมี ผลกระทบ/กระตุ้น ให้เกิดการทุจริต	การควบคุม/ ระเบียบที่ เกี่ยวข้อง	ประเมินระดับ ความเสี่ยง			มาตรการป้องกันเพื่อไม่ให้เกิด การทุจริต	ตัวชี้วัด ผลสำเร็จ
						ต่ำ	กลาง	สูง		
			ต่อการปฏิบัติงานของ เจ้าหน้าที่ - การนำเครื่องใช้ สำนักงานต่างๆ กลับไปใช้ที่บ้าน หรือ การนำรถยนต์ใน ราชการไปใช้เพื่องาน ส่วนตัว	-ผู้บังคับบัญชาขาด การกำกับดูแล อย่างใกล้ชิด	(ฉบับที่ ๓) พ.ศ. ๒๕๖๓ - ประมวล จริยธรรม ข้าราชการส่วน ท้องถิ่น - ประมวล จริยธรรมข้าราชการ การเมืองท้องถิ่น ฝ่ายบริหาร -พรบ.ประกอบ รัฐธรรมนูญว่าด้วย การป้องกันและ ปราบปรามการ ทุจริต พ.ศ.๒๕๖๑				-กำหนดจรรยาบรรณและ บทบาทหน้าที่ของผู้บังคับบัญชา และเจ้าหน้าที่ ผู้ปฏิบัติงาน ทุกระดับ -กำหนดให้ทุกส่วนราชการ ส่งเสริมให้บุคลากรได้รับการ อบรม และสร้างช่องทางการ รับรู้แก่บุคลากรเพื่อสร้างความ ตระหนักและความรู้ความเข้าใจ เกี่ยวกับเรื่องการขัดกันระหว่าง ผลประโยชน์ส่วนตัว กับ ผลประโยชน์ส่วนรวม ตลอดจน สื่อสารให้บุคลากรที่เกี่ยวข้อง รับทราบ และนำไปปฏิบัติ หรือ ดำเนินการหรือจัดกิจกรรม เพื่อ ป้องกันความเสี่ยงด้านการ ดำเนินงาน ที่อาจก่อให้เกิดการ ทุจริต และการขัดกันระหว่าง	

ที่	โครงการ/ กิจกรรม	ประเด็น/ขั้นตอน/ กระบวนการ ดำเนินงาน	เหตุการณ์ความ เสี่ยงที่อาจจะ เกิดขึ้น	ปัจจัยเสี่ยงที่อาจมี ผลกระทบ/กระตุ้น ให้เกิดการทุจริต	การควบคุม/ ระเบียบที่ เกี่ยวข้อง	ประเมินระดับ ความเสี่ยง			มาตรการป้องกันเพื่อไม่ให้เกิด การทุจริต	ตัวชี้วัด ผลสำเร็จ
						ต่ำ	กลาง	สูง		
									<p>ผล ประโยชน์ ส่วน ตน กับ ผลประโยชน์ส่วนรวม</p> <p>-กำหนดให้มีการดำเนินการทาง วินัย ทางปกครอง และทาง กฎหมายตามความเหมาะสมต่อ เจ้าหน้าที่ ซึ่งถูกตัดสินว่าได้ กระทำความผิดที่เกี่ยวข้องกับ การขัดกันระหว่างผลประโยชน์ ส่วนตนกับผลประโยชน์ส่วนรวม ทั้งในฐานะตัว การ หรือ ผู้สนับสนุน หรือมีการรับรอง ข้อมูลการมีส่วนได้ส่วนเสียอัน เป็นเท็จรวมถึงการเพิกเฉยต่อ การกระทำผิด หรือการรับทราบ ว่ามีการกระทำความผิดแต่ไม่ ดำเนินการจัดการให้ถูกต้อง</p>	

ที่	โครงการ/ กิจกรรม	ประเด็น/ขั้นตอน/ กระบวนการ ดำเนินงาน	เหตุการณ์ความ เสี่ยงที่อาจจะ เกิดขึ้น	ปัจจัยเสี่ยงที่อาจมี ผลกระทบ/กระตุ้น ให้เกิดการทุจริต	การควบคุม/ ระเบียบที่ เกี่ยวข้อง	ประเมินระดับ ความเสี่ยง			มาตรการป้องกันเพื่อไม่ให้เกิด การทุจริต	ตัวชี้วัด ผลสำเร็จ
						ต่ำ	กลาง	สูง		
									<p>-ให้การสนับสนุน ยกย่อง ชมเชย หรือให้รางวัล แก่เจ้าหน้าที่ ผู้ที่มีความซื่อตรง ซื่อสัตย์สุจริต มีธรรมาภิบาลในการปฏิบัติงาน สนับสนุนการขับเคลื่อนการ ดำเนินการเพื่อป้องกันการทุจริต และการขัดกันระหว่าง ผลประโยชน์ส่วนบุคคลกับ ประโยชน์ส่วนรวม</p> <p>- จัดทำเอกสารเผยแพร่ หรือ เผยแพร่ความรู้ เรื่อง การจัดการ ระหว่างผลประโยชน์ส่วนบุคคล กับประโยชน์ส่วนรวม และ ประโยชน์ทับซ้อน</p>	

ที่	โครงการ/ กิจกรรม	ประเด็น/ขั้นตอน/ กระบวนการ ดำเนินงาน	เหตุการณ์ความ เสี่ยงที่อาจจะ เกิดขึ้น	ปัจจัยเสี่ยงที่อาจมี ผลกระทบ/กระตุ้น ให้เกิดการทุจริต	การควบคุม/ ระเบียบที่ เกี่ยวข้อง	ประเมินระดับ ความเสี่ยง			มาตรการป้องกันเพื่อไม่ให้เกิด การทุจริต	ตัวชี้วัด ผลสำเร็จ
						ต่ำ	กลาง	สูง		
๓.	การสร้าง ความโปร่งใส ในการปฏิบัติ ราชการ	การใช้จ่ายงบประมาณ และการบริหารจัดการ ทรัพยากรภาครัฐ	-การเบิกจ่ายเงิน หรือขออนุมัติเบิก จ่ายเงินที่ไม่ถูกต้อง ตรงกับความเป็นจริง -การใช้จ่ายเงิน งบประมาณมากเกินไป ความจำเป็น หรือผิด วัตถุประสงค์ -การจัดซื้อจัดจ้างไม่ เป็นไปตามระเบียบ	- เจ้าหน้าที่ขาด ความตระหนักหรือ จิตสำนึกที่ดี ใน การปฏิบัติงานโดย ยึดหลักธรรมาภิ บาล -เจ้าหน้าที่มีปัญหา ส่วนตัวด้านการเงิน และหนี้สิน -ผู้บังคับบัญชาไม่ มีความไว้วางใจจน มิได้ควบคุม ตรวจสอบ	-พรบ.เทศบาล พ.ศ. ๒๕๔๖ และที่ แก้ไขเพิ่มเติมถึง (ฉบับที่ ๑๔) พ.ศ. ๒๕๖๒ -พรบ.กำหนดแผน และขั้นตอนการ กระจายอำนาจ ให้แก่องค์กร ปกครองส่วน ท้องถิ่น พ.ศ. ๒๕๔๒ และที่แก้ไข เพิ่มเติมถึง (ฉบับที่ ๒) พ.ศ. ๒๕๔๙	✓			๑.ออกมาตรการส่งเสริมความ โปร่งใสในการจัดซื้อจัดจ้าง -เผยแพร่ข้อมูลอย่างเป็นระบบ เกี่ยวกับการจัดซื้อจัดจ้าง เพื่อให้สาธารณชนสามารถ ตรวจสอบข้อมูลการจัดซื้อจัด จ้างได้ โดยมีองค์ประกอบตามที่ กฎหมายระเบียบ -จัดให้มีการบันทึกรายงานผล การพิจารณา รายละเอียด วิธีการและขั้นตอนการจัดซื้อ จัดจ้าง พร้อมทั้งเอกสาร หลักฐานประกอบ หลังจาก เสร็จสิ้นกระบวนการจัดซื้อจัด จ้างในแต่ละโครงการ และ จัดเก็บไว้อย่างเป็นระบบ	

ที่	โครงการ/ กิจกรรม	ประเด็น/ขั้นตอน/ กระบวนการ ดำเนินงาน	เหตุการณ์ความ เสี่ยงที่อาจจะ เกิดขึ้น	ปัจจัยเสี่ยงที่อาจมี ผลกระทบ/กระตุ้น ให้เกิดการทุจริต	การควบคุม/ ระเบียบที่ เกี่ยวข้อง	ประเมินระดับ ความเสี่ยง			มาตรการป้องกันเพื่อไม่ให้เกิด การทุจริต	ตัวชี้วัด ผลสำเร็จ
						ต่ำ	กลาง	สูง		
					<p>-พระราชบัญญัติ การจัดซื้อจัดจ้าง และการบริหาร พัสดุภาครัฐ พ.ศ. ๒๕๖๐</p> <p>-ระเบียบ กระทรวงมหาดไทย ว่าด้วยการรับเงิน การเบิกจ่ายเงิน การฝากเงิน การ เก็บรักษาเงิน และ การตรวจเงินของ องค์กรปกครอง ส่วนท้องถิ่น พ.ศ. ๒๕๔๗ และที่แก้ไข เพิ่มเติมถึง</p>				<p>เพื่อประโยชน์ในการตรวจดู ข้อมูลเมื่อมีการร้องขอ</p> <p>๒. เสริมสร้างคุณธรรมและ จริยธรรมให้แก่บุคลากร ผู้ปฏิบัติงาน</p> <p>๓. เสริมสร้างวัฒนธรรมองค์กร ด้วยหลักเศรษฐกิจพอเพียง</p> <p>๔. ส่งเสริมการสร้างจิตสำนึกใน การป้องกัน และต่อต้านการ ทุจริตทุกรูปแบบ</p>	

ที่	โครงการ/ กิจกรรม	ประเด็น/ขั้นตอน/ กระบวนการ ดำเนินงาน	เหตุการณ์ความ เสี่ยงที่อาจจะ เกิดขึ้น	ปัจจัยเสี่ยงที่อาจมี ผลกระทบ/กระตุ้น ให้เกิดการทุจริต	การควบคุม/ ระเบียบที่ เกี่ยวข้อง	ประเมินระดับ ความเสี่ยง			มาตรการป้องกันเพื่อไม่ให้เกิด การทุจริต	ตัวชี้วัด ผลสำเร็จ
						ต่ำ	กลาง	สูง		
					(ฉบับที่ ๔) พ.ศ. ๒๕๖๑				๕.กำหนดให้มีการดำเนินการ ทางวินัย ทางปกครอง และทาง กฎหมายตามความเหมาะสมต่อ เจ้าหน้าที่ ซึ่งถูกตัดสินว่าได้ กระทำความผิดที่เกี่ยวข้องกับ การทุจริต ทั้งในฐานะตัวการ หรือผู้สนับสนุน	